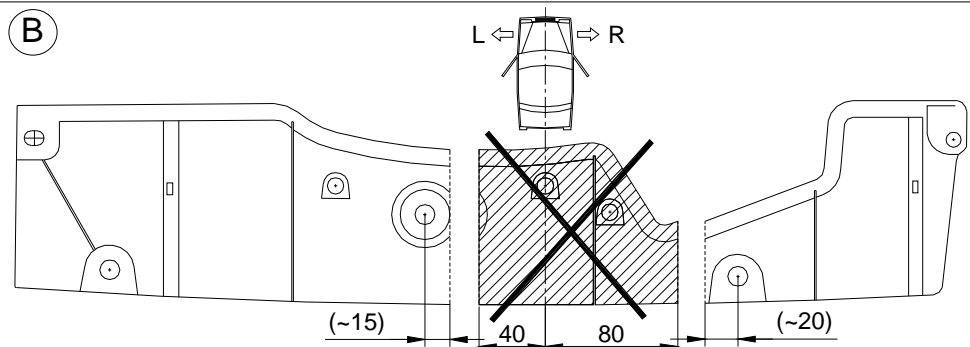
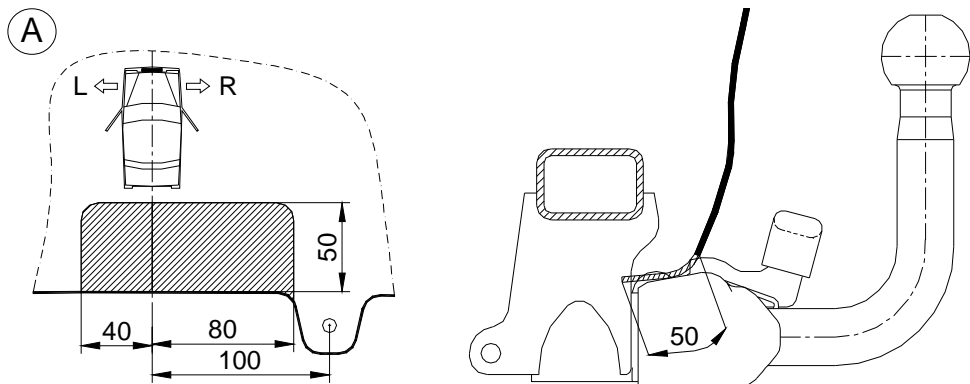


4. Montera dragets ramdel (1) i sidoj rn (3) och (4) l st med bultar (7), brickor (11) och muttrar (10).
5. Rikta in delarna och momentdrag samtliga bultar/muttrar omsorgsfullt, se tabell.
6. Sk r ett urtag i undersidan av st tf ngaren enligt skiss A.  
Sk r plastskivan enligt skiss B.  
Montera st tf ngaren och delarna av plastskivan till fordon.
7. Montera h llaren f r eldosan (5) i dragets ramdel (1) med bult (6) och mutter (9).
8.  termontera andra demonterade delarna till fordon.
9. Kuldel (2) skall monteras samt underh llas enligt bifogad anvisning. F lj anvisningen regelbundet.



KD325 - 53111E / 06.10.2011

# kovil®

**Kovil Oy**

Taitajantie 2  
FIN-57210 Savonlinna  
Finland  
Tel. +358-(0)15-578 40  
Fax +358-(0)15-578 421

## ASENNUSOHJE / MONTERINGSANVISNING

### Ajoneuvon tiedot / Fordons information:

Valmistaja / Tillverkare: **Toyota**  
Malli / Modell: **Yaris**  
**8 10/2011** ⇒  
Tyyppi / Typ: **P13**

### Vetokoukun tiedot / Dragets information:

Tuoteno (Ver.) / Produkt -nr. (Ver.): **53111E**  
EY -tyyppi / EG -typ: **KD325**  
EY -hyv ksynt nro / EG -godk nd nr: **e11\*94/20\*8145\*00**  
Aisapaino / Kultryck S: **max 50 kg** (Katso ajoneuvon tiedot / Se fordon information)  
D-arvo / D-v rde D: **max 6,5 kN**  
Vetokoukun paino / Dragets vikt: **16 kg**

D - arvo vastaa esim. T = 1796 kg ja C = 1050 kg. F lj  ven fordonspecifica begr nsningar (se registerutdrag och fordon information).  
Ota my s huomioon ajoneuvo kohtaiset rajoitukset (katso rekisteriote ja muut ajoneuvon tiedot).  
Vetokoukun D-arvoa ei saa ylitt  .Dragets D-v rde f r ej  verskridas.

**D**= D -arvo / D -v rde [kN]  
**T**= Ajoneuvon kok. paino / Tot. vikt av fordon [kg]  
**C**= Per vaunun kokonaispaino - aisapaino S / Sl p vagns totalvikt - kultryck S [kg]

**D** =  $T \times C \times 9,81 / ((T + C) \times 1000)$   
**T** =  $C \times D \times 1000 / ((C \times 9,81) - (1000 \times D))$   
**C** =  $T \times D \times 1000 / ((T \times 9,81) - (1000 \times D))$

### Yleisohjeet:

#### LUE ASENNUSOHJE ENNEN ASENNUSTA !

- Poista alustamassa kiinnityskohdista ja suojaa ohuella ruostesuoja-aineella.
- Puhdista hitsattujen muttereiden kiertet ennen asennusta.
- S ilyt  t m  asennusohje ja mahdollisesti liitteen  olevat k ytt - ja huolto-ohjeet ajoneuvon papereiden mukana.
- Vetokuula on pidett v  puhtaana ja rasvattuna.

#### Huomio!:

- Vetokoukun ja kiinnitysosien rakennetta ei saa muuttaa. Vaurioitunut vetokoukku ja kiinnityosat on uusittava.
- Vetokuulan halkaisija ei saa alittaa 49mm mist  n kohdasta.
- Valmistajan tuotevastuu ei koske asennusvirheest  tai virheellisest  k yt st  aiheutuvia vahinkoja.

### Allm nna anvisningar:

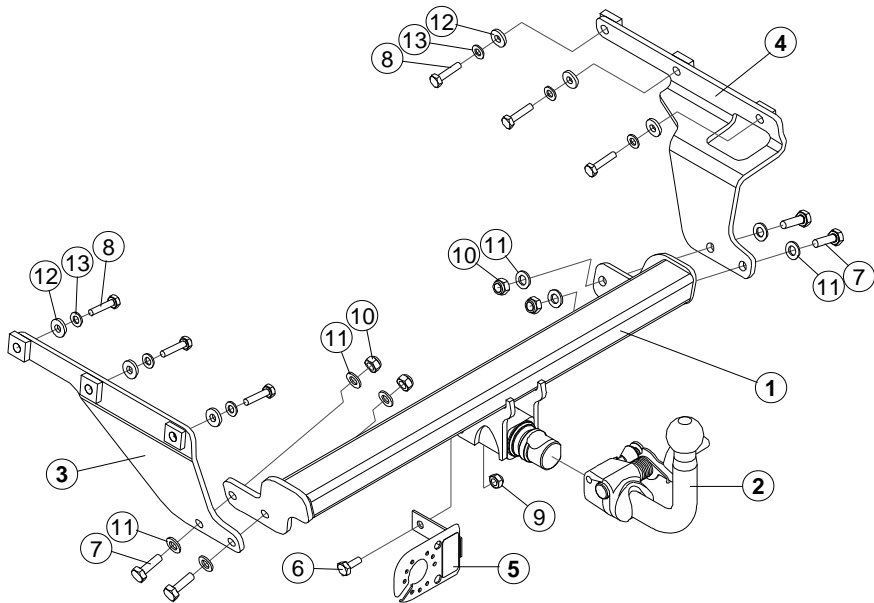
#### L S MONTERINGSANVISNINGEN F RE MONTERING !

- Skrapa bort underredsmassan vid kontaktytorna och skydda med tunt rostskyddsmedel.
- Rensa g ngor i insvetsade muttrar f re montering.
- Bevara dragets monteringsanvisning samt eventuella bruks- och underh llsanvisningar med fordonets  vriga dokument. (Monteringsanvisningen skall uppvisas vid besiktningen i Sverige.)
- Dragkulan skall h llas ren och sm rjd.

#### Observera!:

- Konstruktions  ndring av draganordning eller monteringsdetaljer  r f rbjudet. Skadad draganordning eller monteringsdetaljer m ste bytas mot nya.
- Dragkulans diameter f r ej underskrida 49mm p  minsta st llet.
- Tillverkarens produktansvar g ller ej skador orsakade av felaktig montering och/eller felaktig anv ndning.

KD325 - 53111E / 06.10.2011



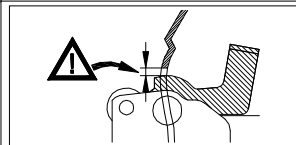
#### Asennussarja / Monteringsatts:

Pos kpl/st Osa / Del

- 1 .....1 Koukun runko / Dragets ramdel
- 2 .....1 Kuulaosa / Kuldel
- 3 .....1 Sivukannake vasen / Sidojärn vänster
- 4 .....1 Sivukannake oikea / Sidojärn höger
- 5 .....1 Pistorasian kannake / Hållare för eldosan
- 6 .....1 Kuusioruuvi / Bult ..... M10 x 25
- 7 .....4 Kuusioruuvi / Bult ..... M12 x 35
- 8 .....6 Kuusioruuvi / Bult ..... M10 x 1,25 x 40
- 9 .....1 Lukitusmutteri / Låsmutter ..... M10
- 10 .....4 Lukitusmutteri / Låsmutter ..... M12
- 11 .....8 Aluslevy / Planbricka ..... 13 x 24
- 12 .....6 Korialuslevy / Planbricka ..... 10,5 x 25 x 4
- 13 .....6 Jousialuslevy / Spännbricka ... M10
- .....1 Akselin suojus / E-lock ..... Iso / Stor (M024182)

#### Liitteet / Bilaga:

- .....1 Käyttöohje / Bruksanvisningen (KE1)



**HUOM!** Tarkasta, että kahvan ja puskurin väliin jää välyys. Kuulan lukitus ei toimi, jos kahva ei pääse kääntymään vapaasti.

**OBS!** Kontrollera att det finns mellanrum vid stötfångaren och låsarmen. Om låsarmen hindras från att slå ända upp, låses inte kulan.

#### Kiristysmomentti /

#### Åtdragningsmoment:

- M6 - 8.8 ..... 10 Nm
- M8 - 8.8 ..... 30 Nm
- M10 - 8.8 ..... 47 Nm
- M12 - 8.8 ..... 90 Nm
- M14 - 8.8 ..... 130 Nm
- M16 - 8.8 ..... 195 Nm
- M10 x 1,25 - 8.8 ... 40 Nm
- M12 x 1,25 - 8.8 ... 70 Nm
- M12 x 1,5 - 8.8 ..... 80 Nm
- M14 x 1,5 - 8.8 ... 135 Nm

KD325 - 53111E / 06.10.2011

**HUOM!:** Pura osat paketista ja tarkasta, että sarjasta ei puutu mitään.

**Katso auton osien tarkemmat irrottamisohjeet korjaamokirjasta !**

**Vihje:** Seuraa sähkösarjan asennusohjetta ja asenna sähkösarja vetokoukkuun asentaessasi.

1. Irrota takapuskuri ja puskurin alareunassa oleva muovilevy (takapuskurin alareunassa ja muovilevyssä yhteensä 11 muovikiinnikettä ja takaluukun reunassa 1+1 ruuvia), huom! kytke samalla irti puskuriin menevät johdot.  
Irrota takimmainen äänenvaimennin ajoneuvosta.
2. Irrota polttoaineputken kannake vasemman runkopalkin pohjasta.  
Asenna sivukannake vasen (3) runkopalkissa oleviin muttereihin löysästi aluslevyillä (12), jousialuslevyillä (13) ja ruuveilla (8).
3. Jos äänenvaimentimen lämpösuojailevy on asennettu sivukannakkeen (4) kohdalle: Taivuta tai leikkaa lämpösuojailevyä sivukannakkeen (4) mukaan.  
Asenna sivukannake oikea (4) runkopalkissa oleviin muttereihin löysästi aluslevyillä (12), jousialuslevyillä (13) ja ruuveilla (8).
4. Asenna koukun runko (1) kannakkeisiin (3) ja (4) löysästi ruuveilla (7), aluslevyillä (11) ja muttereilla (10).
5. Kohdista osat ja kiristä kaikki ruuvit/mutterit huolellisesti oikeaan momenttiin, katso taulukko.
6. Tee lovi takapuskurin alareunaan kuvan **A** mukaan.  
Leikkaa pohjalevy kuvan **B** mukaan.  
Asenna takapuskuri ja pohjalevyn osat takaisin ajoneuvoon.
7. Asenna pistorasian kannake (5) vetokoukun runkoon (1) ruuvilla (6) ja mutterilla (9).
8. Asenna muut ajoneuvosta irrotetut osat takaisin paikoilleen.
9. Kuulaosa (2) asennetaan ja huolletaan erillisen ohjeen mukaisesti. Noudata ohjetta säännöllisesti.

**OBS!:** Packa upp samtliga detaljer och kontrollera att alla delar finns med i satsen.  
**För demontering av bilens delar se exakt instruktion i verkstadsmanual !**

**Tips:** Följ monteringsanvisningen för elsats, och montera elsatsen medan monteringen av draget.

1. Demontera bakre stötfångaren samt plastskivan på underkanten av stötfångaren (på underkanten av stötfångaren och plastskivan finns sammanlagt 11 plastnitar och vid kanten av bakluckan ligger 1+1 skruvar), obs! koppla bort också ledningar till stötfångaren.  
Demontera den bakersta ljuddämparen från fordonet.
2. Demontera fästen för bränsleröret från botten av vänstra rambalken.  
Montera sidojärn vänster (3) på muttrar i rambalken löst med brickor (12), spännbrickor (13) och bultar (8).
3. I fall värmeskyddsplåten för ljuddämparen ligger framför sidojärn (4): Böj eller skär värmeskyddsplåten enligt sidojärnet (4).  
Montera sidojärn höger (4) i muttrar på rambalken löst med brickor (12), spännbrickor (13) och bultar (8).

fortsätter på sidan 4...

KD325 - 53111E / 06.10.2011