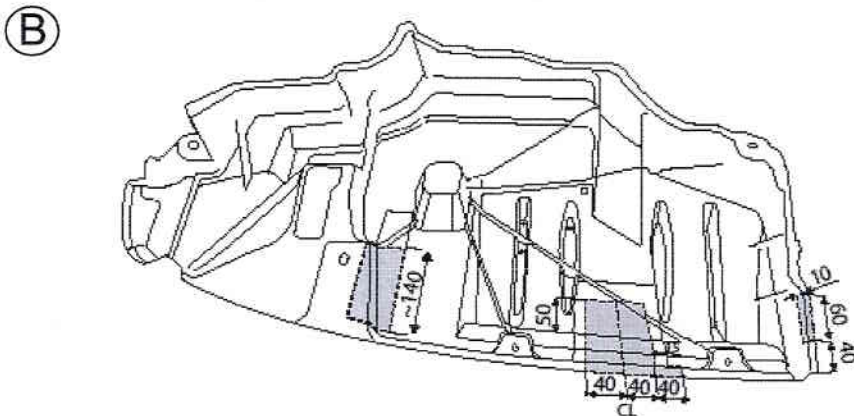
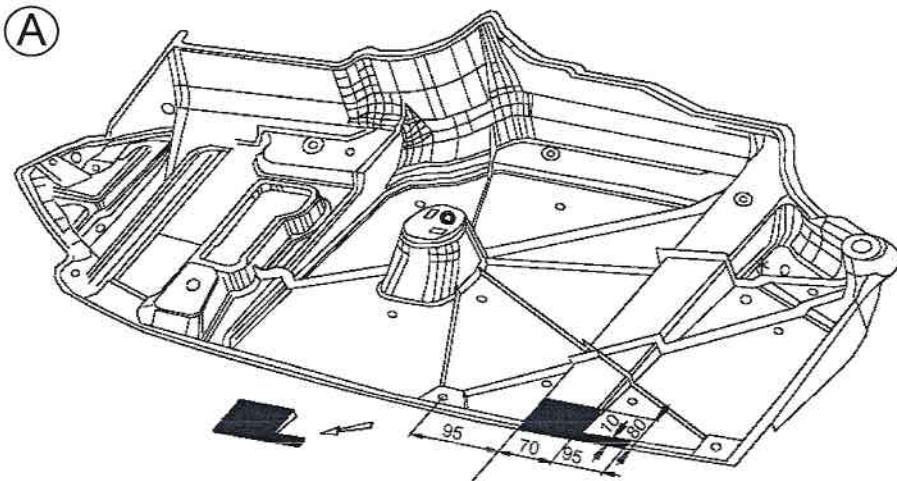


5. Montera dragets ramdel (1) i vinkeldelar (3) och (4) löst med bultar (7), brickor (12) och muttrar (10).
6. Rikta in delarna och momentdrag samtliga bultar/muttrar omsorgsfullt, se tabell. Kolla även monteringen av kuldelen (2).
7. Montera hållaren för eldosan (5) i dragets ramdel (1) med bult (6), bricka (11) och mutter (9). (Montera eldosan och finslipa vid behov urskärningen i stötfångaren enligt eldosan.)
8. Återmontera fordon i omvänd ordning.
9. Kuldell (2) skall monteras samt underhållas enligt bifogad anvisning. Följ anvisningen regelbundet.



KD289-53112E/05.11.2013

# kovil®

**Kovil Oy**

Taitajantie 2  
FIN-57210 Savonlinna  
Finland  
Tel. +358-(0)15-578 40  
Fax +358-(0)15-578 421

## ASENNUSOHJE / MONTERINGSANVISNING

### Ajoneuvon tiedot / Fordons information:

Valmistaja / Tillverkare: **TOYOTA**  
Malli / Modell: **Auris**  
**2007-**  
Tyypit / Typ: **E15, E18**

### Vetokoukun tiedot / Dragets information:

Tuotenro (Ver.) / Produkt-nr. (Ver.): **53112E**  
EY -tyyppi / EG -typ: **KD289**  
EY-hyväksyntänro / EG-godkänd nr: **e11\*94/20\*6333\*01**  
Aisapaino / Kultryck S: **max 75 kg** (Katso ajoneuvon tiedot / Se fordon information)  
D-arvo / D-värde D: **max 8.6 kN**  
Vetokoukun paino / Dragets vikt: **17 kg**

**D - arvo vastaa esim. C = 1600 kg ja T = 1940 kg.**

Ota myös huomioon ajoneuvokohtaiset rajoitukset (katso rekisteriote ja muut ajoneuvon tiedot).

**Vetokoukun D-arvoa ei saa ylittää.**

**D= D - arvo / D - värde [kN]**

**T= Ajoneuvon kok. paino / Tot. vikt av fordon [kg]**

**C= Perävaunun kokonaispaino - aisapaino S / Släpvaagns totalvikt - kultryck S [kg]**

**D - värde motsvarar t.ex. C = 1600 kg och T = 1940 kg.**

Följ även fordonsspecifika begränsningar (se registerutdrag och fordon information).

**Dragets D-värde får ej överskridas.**

**D =  $T \times C \times 9,81 / ((T + C) \times 1000)$**

**T =  $C \times D \times 1000 / ((C \times 9,81) - (1000 \times D))$**

**C =  $T \times D \times 1000 / ((T \times 9,81) - (1000 \times D))$**

### Yleisohjeet:

#### LUE ASENNUSOHJE ENNEN ASENNUSTA !

- Poista alustamassa kiinnityskohdista ja suojaa ohueilla ruostesuoja-aineella.
- Puhdista hitsattujen muttereiden kierteet ennen asennusta.
- Säilytä tämä asennusohje ja mahdollisesti liitteenä olevat käyttö- ja huolto-ohjeet ajoneuvon papereiden mukana.
- Vetokuula on pidettävä puhtaana ja rasvattuna.

#### Huomio!:

- Vetokoukun ja kiinnitysosien rakennetta ei saa muuttaa. Vaurioitunut vetokoukku ja kiinnitysosat on uusittava.
- Vetokuulan halkaisija ei saa alittaa 49mm mistään kohdasta.
- Valmistajan tuotevastuu ei koske asennusvirheestä tai virheellisestä käytöstä aiheutuvia vahinkoja.

### Allmänna anvisningar:

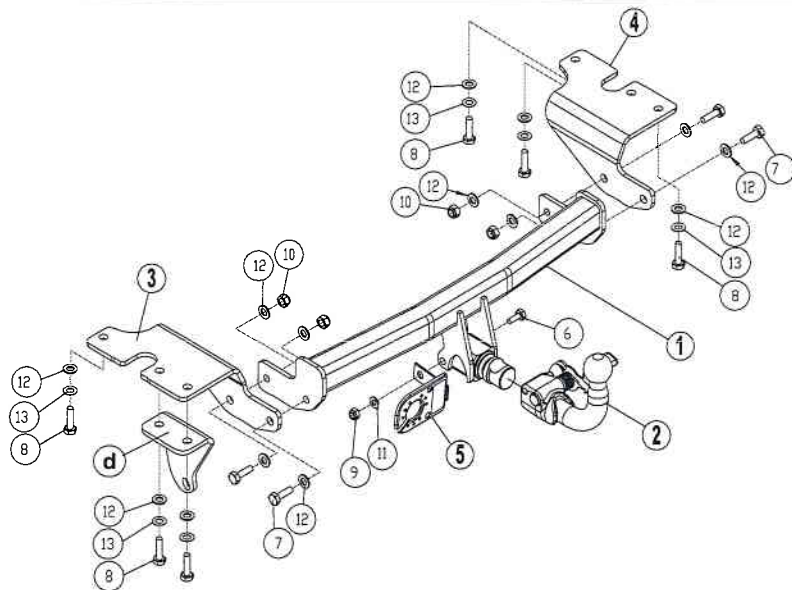
#### LÄS MONTERINGSANVISNINGEN FÖRE MONTERING !

- Skrapa bort underredsmassan vid kontaktytorna och skydda med tunt rostskyddsmedel.
- Rensa gängor i insvetsade muttrar före montering.
- Bevara dragets monteringsanvisning samt eventuella bruks- och underhållsanvisningar med fordonets övriga dokument. (Monteringsanvisningen skall uppvisas vid besiktningen i Sverige.)
- Dragkulans skall hållas ren och smörjd.

#### Observera!:

- Konstruktions ändring av draganordning eller monteringsdetaljer är förbjudet. Skadad draganordning eller monteringsdetaljer måste bytas mot nya.
- Dragkulans diameter får ej underskrida 49mm på minsta stället.
- Tillverkarens produktansvar gäller ej skador orsakade av felaktig montering och/eller felaktig användning.

KD289-53112E/05.11.2013



#### Asennussarja / Monteringsatts:

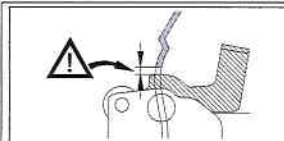
Pos kp/st Osa / Del

|    |         |  |
|----|---------|--|
| 1  | .....1  | Koukun runko / Dragets ramdel            |
| 2  | .....1  | Kuulaosa / Kuldel                        |
| 3  | .....1  | Kulmaosa vasen / Vinkedel vänster        |
| 4  | .....1  | Kulmaosa oikea / Vinkedel höger          |
| 5  | .....1  | Pistorasian kannake / Dosbricka          |
| 6  | .....1  | Kuusioruuvi / Bult ..... M10 x 25        |
| 7  | .....4  | Kuusioruuvi / Bult ..... M12 x 35        |
| 8  | .....6  | Kuusioruuvi / Bult ..... M12 x 1,25 x 40 |
| 9  | .....1  | Lukitusmutteri / Läsmutter ..... M10     |
| 10 | .....4  | Lukitusmutteri / Läsmutter ..... M12     |
| 11 | .....1  | Aluslevy / Planbricka ..... 10.5 x 20    |
| 12 | .....14 | Aluslevy / Planbricka ..... 13 x 24      |
| 13 | .....6  | Jousialuslevy / Spännbricka .... M12     |
| —  | .....1  | Akselin suojus / E-lock ..... Iso / Stor |

(d ..... 1 Alkuperäinen hinauslenkki / Befintlig bogserögla)

#### Liitteet / Bilaga:

— ..... 1 Käyttöohje (kuulaosa KE1) / Bruksanvisningen (kuldel KE1)



**HUOM!** Tarkasta, että kahvan ja puskurin väliin jää välys. Kuulan lukitus ei toimi, jos kahva ei pääse kääntymään vapaasti.

**OBS!** Kontrollera att det finns mellanrum vid stötfångaren och låsarmen. Om låsarmen hindras från att slå ända upp, låses inte kulan.

#### Kiristysmomentti / Åtdragningsmoment:

|                  |              |
|------------------|--------------|
| M6 - 8.8         | ..... 10 Nm  |
| M8 - 8.8         | ..... 30 Nm  |
| M10 - 8.8        | ..... 47 Nm  |
| M12 - 8.8        | ..... 90 Nm  |
| M14 - 8.8        | ..... 130 Nm |
| M16 - 8.8        | ..... 195 Nm |
| M10 x 1,25 - 8.8 | ... 40 Nm    |
| M12 x 1,25 - 8.8 | ... 70 Nm    |
| M12 x 1,5 - 8.8  | ..... 80 Nm  |
| M14 x 1,5 - 8.8  | ... 135 Nm   |

KD289-53112E/05.11.2013

**HUOM!:** Pura osat paketista ja tarkasta, että sarjasta ei puutu mitään.

**Katso auton osien tarkemmat irrottamisohjeet korjaamokirjasta !**

**Vihje:** Seuraa sähkösarjan asennusohjetta ja asenna sähkösarja vetokoukkuun asentaessasi.

1. Irrota mahdollinen muovinen pohjakaukalo 2010- (katso kuva A) ja 2013- (katso kuva B) ajoneuvon alta.  
Irrota hinauskorvake d vasemmasta runkopalkista.
2. Lovea puskuria: vm. 2007- kuvan C mukaan, vm. 2010- kuvan D mukaan ja vm. 2013- kuvan E mukaan.
3. Tee lovet pohjakaukaloon vm. 2010- kuvan A mukaan ja vm 2013- kuvan B mukaan ja asenna osa takaisin ajoneuvoon.
4. Asenna kulmaosa vasen (3) ja hinauskorvake d löysästi runkopalkissa oleviin muttereihin aluslevyillä (12), jousialuslevyillä (13) ja ruuveilla (8).  
Asenna kulmaosa oikea (4) löysästi runkopalkissa oleviin muttereihin aluslevyillä (12), jousialuslevyillä (13) ja ruuveilla (8).
5. Asenna koukun runko (1) kulmaosiin (3) ja (4) löysästi ruuveilla (7), aluslevyillä (12) ja muttereilla (10).
6. Kohdista osat ja kiristä kaikki ruuvit/mutterit huolellisesti oikeaan momenttiin, katso taulukko. Tarkasta samalla kuulaosan (2) asennus
7. Asenna pistorasian kannake (5) vetokoukun runkoon (1) ruuvilla (6), aluslevyllä (11) ja mutterilla (9).  
(Asenna sähkösarjan pistoke ja viimeistelet tarvittaessa puskurin loveus pistorasian mukaan.)
8. Asenna muut ajoneuvosta irrotetut osat takaisin paikoilleen.
9. Kuulaosa (2) asennetaan erillisen käyttö- ja huolto-ohjeen ohjeen mukaisesti. Noudata ohjetta säännöllisesti.

**OBS!:** Packa upp samtliga detaljer och kontrollera att alla delar finns med i satsen. För demontering av bilens delar se exakt instruktion i verkstadsmanual !

**Tips:** Följ monteringsanvisning för elsats, och montera elsatsen under monteringen av draget.

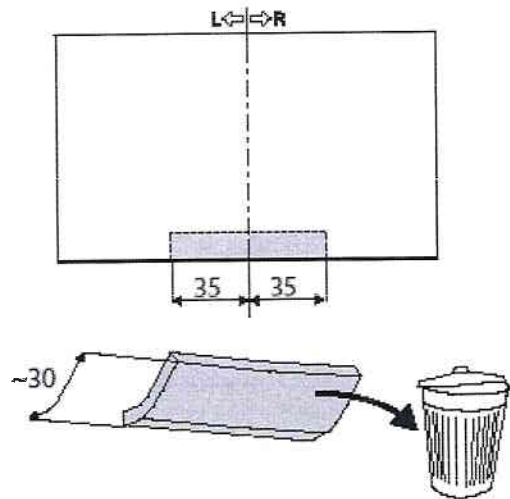
1. Lösgör eventuell bottenkydd av plast 2010- (se skiss A) ja 2013- (se skiss B) under fordonet. Lösgör bogseringsögla d från vänstra rambalken.
2. Skär urtag i stötfångaren: årsm. 2007- enligt skiss C, årsm. 2010- enligt skiss D och årsm. 2013- enligt skiss E.
3. Skär urtag i bottenkyddet: årsm. 2010- enligt skiss A och årsm. 2013- enligt skiss B, och återmontera delen i fordonet.
4. Montera vinkedel vänster (3) med bogseringsögla d löst i muttrar på rambalken med brickor (12), spännbrickor (13) och bultar (8).

Montera vinkedel höger (4) löst i muttrar på rambalken med brickor (12), spännbrickor (13) och bultar (8).

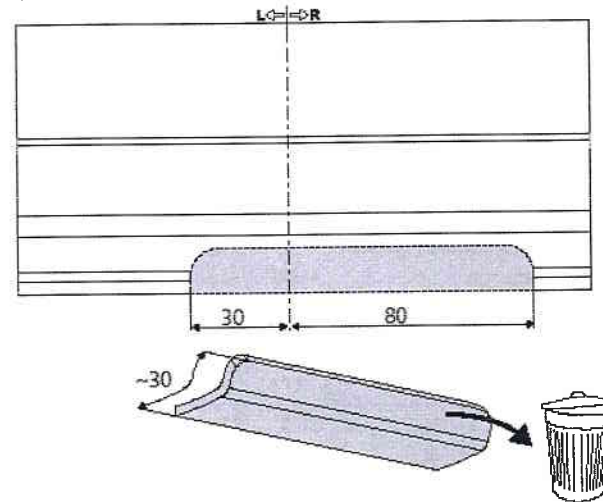
fortsätter på sidan 4...

KD289-53112E/05.11.2013

Ⓒ 2007 => -3/2010



Ⓔ 2013 =>



Ⓓ ~4/2010 => 2012

