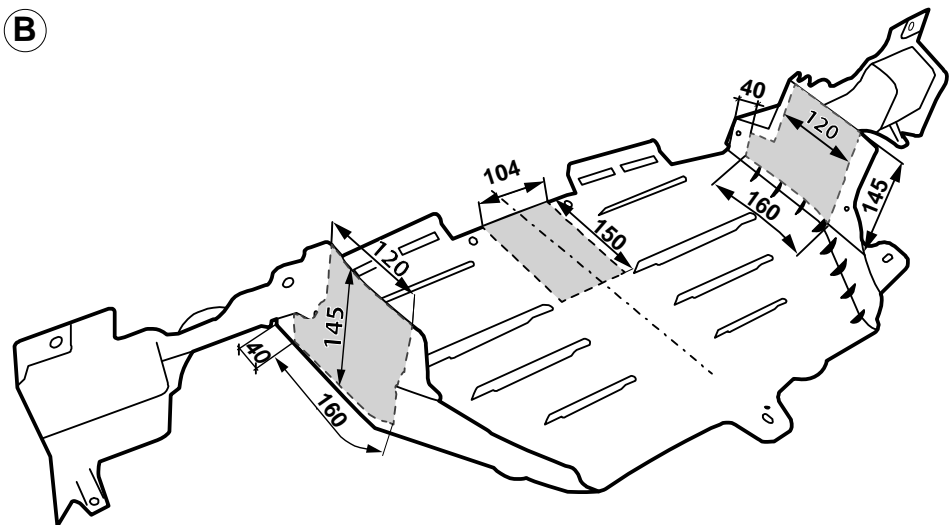
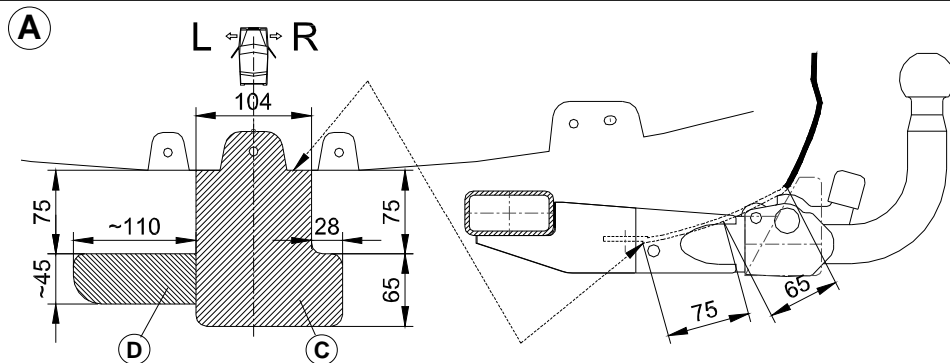


4. Rikta in och momentdrag samtliga bultar/muttrar ordentligt, se tabell.
5. Skär bottenkåpan i mitten och på kanter enligt skiss **B**, passa in och återmontera bottenkåpan i fordonet.
6. Montera hållaren för eldosan (5) i dragets ramdel (1) med bult (6) och mutter (9); skär samtidigt stötfångaren för eldosa: använd som mall hållaren (5) och eldosa som levereras med elsatsen, se punkt **D** i skiss **A**.  
Kolla även montering av kuldelen (2).
7. Återmontera andra demonterade delar.
8. Kuldela (2) skall monteras samt underhållas enligt den bifogade bruks- och underhållsanvisningen. Följ anvisningen regelbundet.



KD322 - 32629E / 31.8.2011

# kovil®

**Kovil Oy**

Taitajantie 2  
FIN-57210 Savonlinna  
Finland  
Tel. +358-(0)15-578 40  
Fax +358-(0)15-578 421

## ASENNUSOHJE / MONTERINGSANVISNING

### Ajoneuvon tiedot / Fordons information:

Valmistaja / Tillverkare: **HYUNDAI**  
Malli / Modell: **i30 CW 2/2008-**  
Tyyppi / Typ: **FD**

### Vetokoukun tiedot / Dragets information:

Tuotenro (Ver.) / Produkt -nr. (Ver.): **32629E**  
EY -tyyppi / EG -typ: **KD322**  
EY -hyväksyntäno / EG -godkänd nr: **e11\*94/20\*7831\*00**  
Aisapaino / Kultryck S: **max 80 kg** (Katso ajoneuvon tiedot / Se fordon information)  
D-arvo / D-värde D: **max 8,8 kN**  
Vetokoukun paino / Dragets vikt: **18 kg**

D - arvo vastaa esim. C = 1500 kg ja T = 2232 kg.  
Ota myös huomioon ajoneuvokohtaiset rajoitukset (katso rekisteriote ja muut ajoneuvon tiedot).  
Vetokoukun D-arvoa ei saa ylittää.

D - värde motsvarar t.ex. C = 1500 kg och T = 2232 kg.  
Följ även fordonspecifika begränsningar (se registerutdrag och fordon information).  
Dragets D-värde får ej överskridas.

**D** = D - arvo / D - värde [kN]  
**T** = Ajoneuvon kok. paino / Tot. vikt av fordon [kg]  
**C** = Perävaunun kokonaispaino - aisapaino S /  
Släpvagns totalvikt - kultryck S [kg]

**D** =  $T \times C \times 9,81 / ((T + C) \times 1000)$   
**T** =  $C \times D \times 1000 / ((C \times 9,81) - (1000 \times D))$   
**C** =  $T \times D \times 1000 / ((T \times 9,81) - (1000 \times D))$

### Yleisohjeet:

#### LUE ASENNUSOHJE ENNEN ASENNUSTA !

- Poista alustamassa kiinnityskohdista ja suojaa ohuella ruostesuoja-aineella.
- Puhdista hitsattujen muttereiden kiertet ennen asennusta.
- Säilytä tämä asennusohje ja mahdollisesti liitteinä olevat käyttö- ja huolto-ohjeet ajoneuvon papereiden mukana.
- Vetokuula on pidettävä puhtaana ja rasvattuna.

#### Huomio!:

- Vetokoukun ja kiinnitysosien rakennetta ei saa muuttaa. Vaurioitunut vetokoukku ja kiinnityosat on uusittava.
- Vetokoukulan halkaisija ei saa alittaa 49mm mistään kohdasta.
- Valmistajan tuotevastuu ei koske asennusvirheestä tai virheellisestä käytöstä aiheutuvia vahinkoja.

### Allmänna anvisningar:

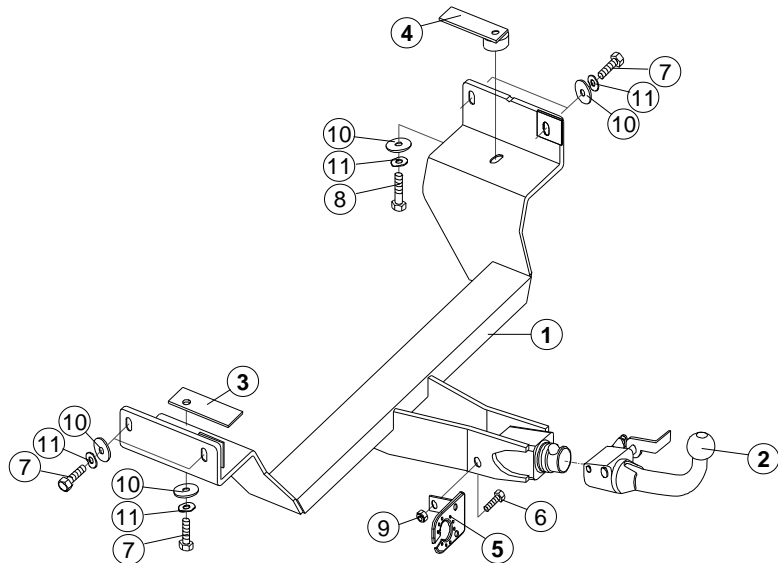
#### LÄS MONTERINGSANVISNINGEN FÖRE MONTERING !

- Skrapa bort underredsmassan vid kontaktytor och skydda med tunt rostskyddsmedel.
- Rensa gängor i insvetsade muttrar före montering.
- Bevara dragets monteringsanvisning samt eventuella bruks- och underhållsanvisningar med fordonets övriga dokument. (Monteringsanvisningen skall uppvisas vid besiktningen i Sverige.)
- Dragkulan skall hållas ren och smörjd.

#### Observera!:

- Konstruktions ändring av draganordning eller monteringsdetaljer är förbjudet. Skadad draganordning eller monteringsdetaljer måste bytas mot nya.
- Dragkulans diameter får ej underskrida 49mm på minsta stället.
- Tillverkarens produktansvar gäller ej skador orsakade av felaktig montering och/eller felaktig användning.

KD322 - 32629E / 31.8.2011



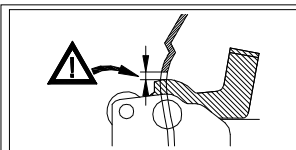
#### Asennussarja / Monteringsatts:

Pos kpl/st Osa / Del

- 1 .....1 Koukun runko / Dragets ramdel  
 2 .....1 Kuulaosa / Kuldel  
 3 .....1 Välilevy / Mellanplåt  
 4 .....1 Koroke / Mellanstycke  
 5 .....1 Pistorasian kannake / Hållare för eldosa  
 6 .....1 Kuusioruuvi / Bult ..... M10 x 25  
 7 .....5 Kuusioruuvi / Bult ..... M10 x 1,25 x 35  
 8 .....1 Kuusioruuvi / Bult ..... M10 x 1,25 x 55  
 9 .....1 Lukitusmutteri / Låsmutter ..... M10  
 10 .....6 Korialuslevy / Planbricka ..... 11 x 33  
 11 .....6 Jousialuslevy / Spännbricka ... M10  
 --- .....1 Akselin suojus / E-lock ..... Iso / Stor (M024182)

#### Liitteet / Bilaga:

- .....1 Käyttöohje / Bruksanvisning (KE1)



**HUOM!** Tarkasta, että kahvan ja puskurin väliin jää välys. Kuulan lukitus ei toimi, jos kahva ei pääse kääntymään vapaasti.

**OBS!** Kontrollera att det finns mellanrum vid stötfångaren och låsarmen. Om låsarmen hindras från att slå ända upp, låses inte kulan.

#### Kiristysmomentti / Åtdragningsmoment:

M6 - 8.8.....	10 Nm
M8 - 8.8.....	30 Nm
M10 - 8.8.....	47 Nm
M12 - 8.8.....	90 Nm
M14 - 8.8.....	130 Nm
M16 - 8.8.....	195 Nm
M10 x 1,25 - 8.8...	40 Nm
M12 x 1,25 - 8.8...	70 Nm
M12 x 1,5 - 8.8.....	80 Nm
M14 x 1,5 - 8.8...	135 Nm

KD322 - 32629E / 31.8.2011

**HUOM!:** Pura osat paketista ja tarkasta, että sarjasta ei puutu mitään.

**Katso auton osien tarkemmat irrottamisohjeet korjaamokirjasta !**

**Vihje:** Seuraa sähkösarjan asennusohjetta ja asenna sähkösarja vetokoukkua asentaessasi.

1. Irrota muovinen pohjakotelo (katso kuva **B**) ajoneuvon alta keskeltä.  
Siirrä valojohto puskurin keskikannakkeessa ylemmäksi, kiinnitä esim. nippusiteillä.  
Irrota pakoputken takimmaisat kannattimet ajoneuvosta.  
Puhdista ajoneuvon runkopalkeissa olevien muttereiden kierteet (M10x1,25).
2. Lovea puskuria kuvan **A** kohdan **C** mukaan.
3. Asenna koukun runko (1) löysästi runkopalkkien ulkosivuilla aluslevyillä (10), jousialuslevyillä (11) ja ruuveilla (7).  
Aseta välilevy (3) vasemman runkopalkin alapinnan ja koukun väliin ja asenna aluslevy (10), jousialuslevy (11) ja ruuvi (7).  
Aseta koroke (4) oikean runkopalkin alapinnan ja koukun väliin ja asenna aluslevy (10), jousialuslevy (11) ja ruuvi (8).
4. Kohdista osat ja kiristä kaikki ruuvit/mutterit huolellisesti oikeaan momenttiin, katso taulukko.
5. Poista pohjakotelosta alueet keskeltä ja reunoista kuvan **B** mukaan, sovita ja asenna pohjakotelo takaisin ajoneuvoon.
6. Asenna pistorasian kannake (5) koukun runkoon (1) ruuveilla (6) ja mutterilla (9).  
Tee samalla lovi puskuriiin pistorasian kannakkeen (5) ja sähkösarjan mukana tulevan pistorasian mukaan, katso kohta **D** kuvassa **A**.  
Tarkasta myös kuulaosan (2) asennus.
7. Asenna muut ajoneuvosta irrotetut osat takaisin paikoilleen.
8. Kuulaosa (2) asennetaan ja huolletaan erillisen ohjeen mukaisesti. Noudata ohjetta säännöllisesti.

**OBS!:** Packa upp samtliga detaljer och kontrollera att alla delar finns med i satsen.  
**För demontering av bilens delar se exakt instruktion i verkstadsmanual !**

**Tips:** Följ monteringsanvisningen för elsats, och montera elsatsen medan monteringen av draget.

1. Lösgör bottenkåpan av plast (se skiss **B**) i mitten under bilen.  
Lyft ljusledningen högre på det mittersta stötfångarstödet, fäst med t.ex. buntband.  
Lösgör från fordonet de bakersta hållarna för avgasröret.  
Rensa gängor i (M10x1,25) muttrarna på fordonets rambalkar.
2. Skär ett urtag i bakre stötfångaren enligt punkt **C** i skiss **A**.
3. Montera dragets ramdel (1) löst på ytersidor av rambalkarna med brickor (10), spännbrickor (11) och bultar (7).  
Placera mellanplåt (3) mellan undersidan av den vänstra rambalken och draganordningen och montera bricka (10), spännbricka (11) och bult (7).  
Placera mellanstycke (4) mellan undersidan av den högra rambalken och draganordningen och montera bricka (10), spännbricka (11) och bult (8).

fortsätter på sidan 4...

KD322 - 32629E / 31.8.2011